



Promoboran 4 heures d'Epina

Siège Social : ESPACE ECONOMIQUE
36, avenue Salvador Allende - 93800 Epina-sur-Seine 5th and 6th June 2004
Tél. : 01 49 71 26 26 - Fax : 01 49 71 26 20

FRENCH GRAND PRIX
FORMULA 3 WORLD CHAMPIONSHIP
FORMULA MERCURY FRENCH F.F.M. CHAMPIONSHIP

REGULATIONS

1/ ORGANISATION

The PROMOBORAN 4 HEURES D'EPINAY club is to organise international motor-boating event on 5th and 6th June 2004 as part of the International motor-boating week-end of Epina « FRENCH GRAND PRIX » :

An event of the Formula 3 World Championship.

The French Championship MERCURY F.F.M. PROMOTION.

These races take place on the Seine river in Epina.

2/ CIRCUIT

The circuit, 1700 meters long, is delimited by two double buoys Anticlockwise rotation.

3/ REGULATIONS

This event is organised under the authority of the U.I.M. and the French Motor-boating Federation (F.F.M.)

This event is in accordance with U.I.M. regulations, F.F.M. national regulations and the specific regulations of this event. Competitors are to abide by those regulations.

4/ CATEGORIES

The allowed categories are the following : F3 /MERCURY CUP. The competitors must be at least sixteen and a half years old at the time of entry. For the different admitted categories, engines, hulls and accessories must be in accordance with the regulations.

5/ BOAT PARK RECEPTION

The boat park is located in the Departemental Park in the Isle Saint Denis, on the over side of the Seine river. Reception of the boats will start on Friday 4th June at 02.00 PM. Access to the boat park will be controlled and limited to bearers of passes delivered by the organisation. Smoking is strictly prohibited. The only vehicles authorised are the organiser's or those towing a race boat. Boats must be parked before Saturday 5th June at 9.00 AM latest and cannot be towed out before Sunday evening. Access to the boat park will be prohibited after opening hours. The park will be closed at 07.30 PM, and will be guarded Friday, Saturday, and Sunday nights.

6/ CONTROL

Control starts on Friday 4th June 2004 at 02.00 PM and ends at 06.00 PM and on Saturday 5th at 09.00 AM and ends at 09.45 AM. It will be closed at 06.00 PM. The boats must be on their trailers, with their race number and national flag painted, tanks empty, both safety devices mounted; the pilot must stand next to his boat. Mufflers must be in accordance with U.I.M. regulations (art. 504-01 504.2 504.3)

Advertising is allowed in accordance with U.I.M. regulations. Participants must abide by the limitations of the french laws concerning advertising. Boats which do not meet the control requirements are not admitted to the races. The parks will be guarded by a security firm.

The following documents must be produced before the checking of the boats

- The pilot's licence and the owner's licence, and assistants' licence
- The necessary authorisations for foreign boats, Immersion test.
- The gauge certificate, Homologation form of the engine
- The race suit is compulsory
 - 1/ Life jacket (art. 509.04)
 - 2/ Protecting helmet (art. 205.07) The helmet has to be bright orange.
 - 3/ Gloves and shoes are compulsory and must be in accordance with U.I.M. regulations. Pilots who will not have satisfied the controls won't be admitted to the race.

7/ BRIEFING

The drivers' meetings are compulsory. These meetings take place on Saturday 5th June at 09.45 AM in the technical room in the boat park. The official schedule will be communicated. An attendance list will be written and pilots will have to sign it. A pilot's absence means his elimination. This briefing takes place in French and in English

8/ LAUNCHING

Launching and removal of the boats will be carried out by 2 cranes. Only boats equipped with slings of a 14 mm diameter and of a 5 tonnes strength and fixed hooks can be launched but only if they have the sticker of conformity to technical controls. Launching can be done only if the pilot is present and this takes place under his own responsibility. It is forbidden to crane the boats with one or several people aboard.

9/ BOAT PARK

In accordance with demands formulated on the entry form (length of cars truck, trailers ...) Each boat must respect the location it has been given. Any infraction to this rule leads to 76€ penalties. The access to the park is regulated ; only vehicles towing one or several boats will be admitted in the park. The organisers do not endorse any responsibility concerning thefts or accidents

10/ PASSES

The organisers will give enough passes for each boat. Pilots bearing their 2004 licence have access to the boat park. Children and teenagers under 16 cannot enter the boat park.

11/ TRIALS

Trials are authorised only after technical control of the boat. During the trials , security and towing services function. Free trials are authorised on the circuit.

Saturday 5th June 2004

From 10.45 AM to 11.15 AM :	F 3 free trials
From 11.15 AM to 11.45 AM :	Mercury free trials
From 01.45 PM to 02.30 PM:	F 3 free trials
From 02.45 PM to 03.15 PM:	Mercury time trials
From 04.15 PM to 05.00 PM:	F 3 time trials

Sunday 6th June 2004

From 10.00 AM to 10.30 AM :	F 3 free trials
From 11.15 AM to 12.00 AM :	F 3 time trials

Free or time trials will be authorised only after technical control of the boats . Racing suits are compulsory .in accordance with U.I.M. regulations

12/ RACE

Saturday 5th June 2004

From 05.15PM to 05.45 PM 1st Set of Mercury Cup French championship F.F.M (12 laps)

Sunday 6th June 2004

From 10.45 AM to 11.15 AM : 2nd Set of Mercury Cup French championship F.F.M.(12laps)

From 02.00 PM to 02.30 PM 3rd Set of Mercury Cup French championship F.F.M.(12laps)

From 03.30 PM to 05.00 PM F3 World Championship Event (40 laps)

Nations' introduction, boats' procession

Race of the championship

Winner's round

05.15 PM : World and French Championship Podium.

13/ FLAGS SIGNALS

U.I.M. regulations(art.304-02). Flag signals have the following meaning :

- red stops the race.each stop is confirmed by a red flare.
- yellow danger on the circuit.
- black stop for the pilot to whom this signal is meant ; it matches with the race number of the boat.
- chequered black and white flag finishing line
- orange circuit indication : bends.
- green start or free circuit

All the safety boats will have a yellow flag.

14/ START

The start will be given in accordance with the U.I.M. regulations : dead engine from a floating pontoon. Sidelights will be specified at the pilots' briefing.

15/ END OF RACE

The end of race is indicated by a black and white chequer flag in front of the timing post. Pilots who have finished their race or set must withdraw from the circuit without hindering the other boats still running. (U.I.M. art :312.01 02.)No boat is allowed to leave the boat park without the authorisation of a commissary. Any violation of this rule would mean the disqualification of the boat. Boats indicated by members of the jury or technical commissaries are examined on the spot by official measurers of French Federation.

16 RACE NUMBER

They must be in accordance with regulations(art.206-02).The race number must also be painted under the boat, at the beginning of the tunnel.

17 PONTOONS AND FUEL

No fuel will be provided by the race committee

Pontoons are only used for starting, fuel supply is subsequently prohibited on the pontoons.

Repairs can be allowed on the annex pontoon.Fuel supply is prohibited on water.Repairs are also forbidden at the periphery of the cranes.Any violation of these rules would mean the disqualification of the boat by decision of the race committee confirmed by a written report

18/ EMMERGENCY REPAIRS

Emmergency repairs are authorised on the circuit only if they are done by the pilot without any outside help

19/ TOWING

Boats must be unsinkable : if they are not , the recovery is at the expense of their owner.Each boat must be equipped with a towing cable securely attached (minimum diameter 10 mm.) with a float at the end to remain visible on the water. This cable must be at least 2 meters long (6ft5) but not longer than the boat.(for the promotional Formulas)

20/ TIMING

Timing is done by time-keepers of the French Association of time-keepers and appointed by the French Motor-Boating Federation.

21/ JURY

The jury will be made up of the Organisation Committee and a member of each federation having pilots going in for the race. It will be under the authority of a president. The U.I.M. commissary is a voting member of the international jury.

22 RESULTS

The results are declared one hour after the end of the race

F 3 POINTS

1 st	20 points	6 th	10 points	11 th	5 points
2 nd	17 points	7 th	9 points	12 th	4 points
3 rd	15 points	8 th	8 points	13 th	3 points
4 th	13 points	9 th	7 points	14 th	2 points
5 th	11 points	10 th	6 points	15 th	1 point

PROMOTIONAL FORMULA MERCURY FRANCE F.F.M.

1 st	20 points	6 th	8 points	11 th	3 points
2 nd	15 points	7 th	7 points	12 th	2 points
3 rd	12 points	8 th	6 points	13 th	1 point
4 th	10 points	9 th	5 points	next	1 point
5 th	9 points	10 th	4 points		

23 PRIZE GIVING

The prize giving takes place at about 7.00 PM , after the podium, in the VIP village.

Town clothes or lounge suit are compulsory.

Access is limited to people with an invitation card.Prizes are given only to the winners themselves.

If a prize is not taken, it will remain the property of the PROMOBORAN 4 HEURES D'EPINAY.

Confirmation will be given to the pilots at their registration.

24 AMOUNT OF PRIZES

Formula 3 world championship

According to the rules U.I.M , prize money and travel money will be given to pilots by the organiser directly to the present competitors taking part in the prize giving .

Formula Mercury Cup

Prizes attributed , according to the rules of the F.F.M

25 ENROLMENT CONDITIONS

They are taken into account if the organisation's application forms are properly filled and sent to :

Pierre CHARRON

PROMOBORAN 4 HEURES D'EPINAY

36 avenue Salvador ALLENDE

93800 – EPINAY SUR SEINE- France

Fax :01 49 71 26 20

For the Mercury France F.F.M. ,the right of entry is fixed at 60 euros

Limitation date of enrolments : 20th of May 2004

26 PROTESTS LODGING

In accordance with the U.I.M. rules , art.401 and following :

- Place : race H. Q.
- Time allowed of one hour after the posting of results, on official form.
- The cost of the protest is an amount of 122 euros. Any protest will have to be lodged on a writing form to the jury of the race with a cheque of an amount of 122 euros.

If the protest concerns the control of an engine , it will have to be lodged with a complementary payment of 500 euros for an engine of less than 1000 cc and of 685 euros for an engine of more than 1000

27 APPEAL

An appeal costs 457 euros

28 / SECURITY

A/ Penalties are applied to boats whose pilot or mechanic do not comply with the security regulations or instructions given by responsible persons for boats parks or pontoons.

Pilots ,mechanics or other people present on the location of the event assume their own responsibility and cannot claim against the organisers

B/ BOAT SECURITY The following security devices are compulsory :

- 1) A switch which cuts the ignition must be permanently installed.
- 2) An isolation switch which shuts off the engine in case of the pilot's ejection. These devices are liable to be checked at any time during the race ; their unswitching or not functioning would mean the disqualification of the boat.

Boats must not have sharp edges as well as their super-structures.

Boats damaged during the race can be stopped by commissaries, if they are dangerous.

C / REINFORCED COCKPITS

Any boat using reinforced cockpit must be in compliance with U.I.M. rules 509.

29 / RULES

If circumstances make it necessary, the organising committee has the right to modify these regulations (art.202-039). Should these regulations be contested, only the French text will be considered as the valid text.

30 / INSURANCES

Foreign pilots must take a french insurance at the secretariat. The cost of this insurance is 80 euros, except for those having a civil insurance of at least 6.000.000 euros.

31 / PICTURE RIGHTS

Each participant authorises the organiser as well as the partners or media to use their pictures fixed or filmed, taken during the duration of the event, on any kind of medium, such as promotional booklet and/or advertising for the maximal duration allowed by the law.

32 / ACCOMODATION

Free accomodation is provided for F 3 teams 2 nights for 2 persons per participating boat. The entry form will have to indicate your reservation.

All the Mercury teams will have to book and pay for their charges. Rooms will be reserved in an hotel. Adresses will be given later.

A self service of drinks and lunch will be open on the boat park.

33 / TURNING AND BOARDING OF MARKS OF THE COURSE

Any boat crossing the buoys on the inside of the circuit will be penalized of 1 lap
It is strictly forbidden to turn and go back inside the circuit to take a missed buoy :
disqualification for the speed set or for the endurance race.

Any boat wishing to get to the boats park will have to foresee its clearing without disturbing.

Any boat entering the circuit has to let the priority to the boats still running.

Concerning the boarding, following rules will be applied :

If a pilot :

- hits the first buoy = no penalty
- damages or destroys the first buoy = 1 lap of penalty and has to pay for the buoy : 150 euros
- hits the second buoy = no penalty.
- Damages and destroys or moves the second buoy = disqualification and has to pay for the buoy : 150 euros.

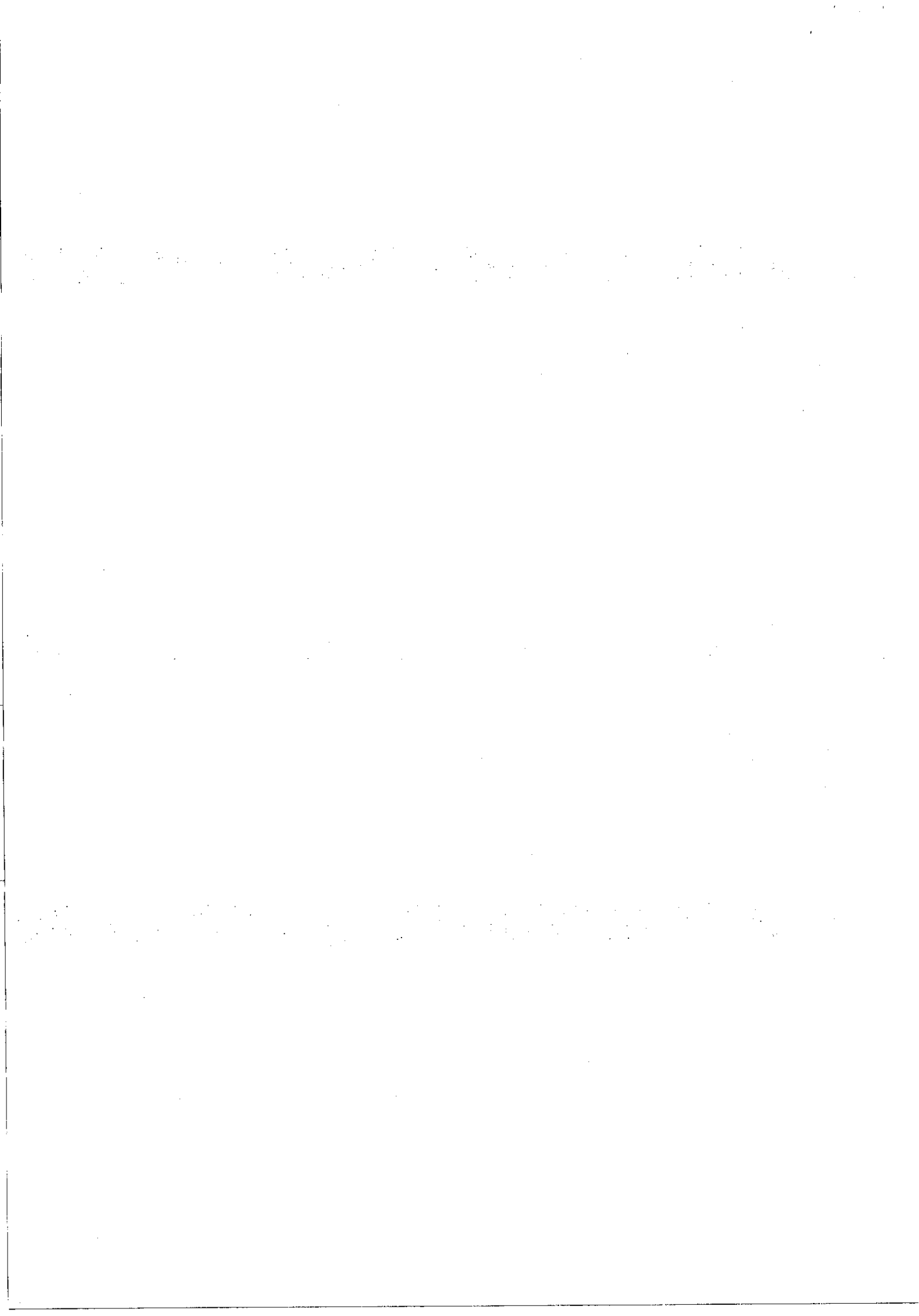
The organiser club will require, when registration, the giving of a cheque of 150 euros , corresponding to the cost of the buoy

34 PENALTIES AND DAMAGES

All the sums owed by the pilots from any right, will be taken off from the sums owed by the organisation.

TECHNICAL MEANS

- 4 first aid posts with 3 doctors with reanimation and trauma units with their radio communication services
- 6 security boats with divers
- 4 towing boats
- 2 cranes , starting lights
- Boat park closed and separated for F3 and Promotional Formula
- Sound wiring of the show (separated for the boat park)
- 1 secretariat stand
- 1 race H. Q., 1 security post , 4 ambulances
- 1 gauging stand
- 1 press stand
- Computerised results
- Local, national and international press
- France TV : France 2/Fr 3 , national and Fr 3 region
- Eurosport , foreign TV
- Supervision of the boat parks at nights
- Fire protection by BSPP.





Promoboran 4 heures d'Epinais

Siège Social : ESPACE ECONOMIQUE
36, avenue Salvador Allende - 93800 Epinais-sur-Seine
Tél. : 01 49 71 26 26 - Fax : 01 49 71 26 20

GRAND PRIX DE FRANCE
CHAMPIONNAT DU MONDE FORMULE 3
CHAMPIONNAT DE VITESSE MERCURY FRANCE F.F.M.

5 et 6 juin 2004

REGLEMENT

Article 1 ORGANISATION

PROMOBORAN 4 HEURES D'EPINAY organise le samedi 5 et le dimanche 6 juin 2004 des épreuves motonautiques internationales dans le cadre du « GRAND PRIX DE FRANCE »

- une épreuve comptant pour le Championnat du Monde Formule 3
 - une épreuve comptant pour le Championnat de vitesse Formule Promotionnelle Mercury France F.F.M.
- Ces courses se dérouleront sur le bassin de la Seine à Epinais.

Article 2 CIRCUIT

Le circuit sera délimité par 2 doubles bouées couvrant une distance maximum de 1700 mètres, rotation contraire au sens des aiguilles d'une montre.

Article 3 REGLEMENT

L'épreuve est placée sous l'égide de l'U.I.M. et de la Fédération Française Motonautique. Cette épreuve se déroulera en conformité avec les prescriptions du règlement U.I.M., des règlements nationaux F.F.M. et du règlement spécifique de l'épreuve. Tous les concurrents s'engagent à s'y soumettre par le fait de leur inscription.

Article 4 CATEGORIES

Les catégories admises sont les suivantes :

F3 - Promotionnelle Mercury France F.F.M.

Age minimum requis 16 ans et demi.

Pour ces catégories admises, les moteurs, coques et accessoires devront être conformes au règlement.

Article 5 PARCS A BATEAUX - RECEPTION

Le parc à bateaux pour la F3 et la Mercury France F.F.M. se situe dans le parc départemental de l'île Saint-Denis.

La réception des canots commencera le vendredi 4 juin à partir de 14 heures. L'accès des parcs est réglementé. Seuls les porteurs de laissez-passer délivrés par le Comité de courses pourront y accéder. Il est interdit d'y fumer. Seuls les véhicules de service ou remorquant un canot participant à la course y auront accès. Ils devront y entrer samedi matin 5 juin à 9 heures au plus tard et ne pourront en ressortir avant le dimanche soir. Les parcs à bateaux seront gardés les nuits du vendredi 4 juin, du samedi 5 juin 2004 et dimanche 6 juin 2004

Article 6 CONTROLE

Le contrôle se fera le vendredi 4 juin de 14 h à 18 h et le samedi 5 juin de 9 h à 9 h 45. Il sera clos à 18h. Les canots devront être présentés sur remorque, les numéros de course et le pavillon national peint, les réservoirs vides, les deux sécurités en place ; la présence du pilote est obligatoire à côté de son canot. Les silencieux devront être conformes aux définitions de l'U.I.M. (art 504-01 -02 -03.)

La publicité sera admise suivant les normes de l'U.I.M. et conforme aux restrictions des lois françaises.

Les canots qui n'auraient pas satisfait aux contrôles ne seront pas admis à courir..

Les documents suivants devront être présentés avant vérification des embarcations :

- licence du pilote, licence des assistants, test d'immersion.
- licence propriétaire , fiche d'homologation du moteur.
- autorisation de sortie pour les étrangers.
- certificat de jauge.

La tenue de course est obligatoire : 1/ gilet de sauvetage (art. 509-04) 2/ un casque (art. 205-07) de couleur orange 3/ les gants et les chaussures montantes sont obligatoires et doivent être conformes aux normes U.I.M.

Les pilotes qui n'auront pas satisfait au contrôle ne seront pas admis à courir.

Article 7 RÉUNIONS DES PILOTES

Les réunions des pilotes, pour information, sont obligatoires. Elles auront lieu le samedi 5 juin à 9 h 45 et le dimanche 6 juin à 9 h 00 sous la tente technique dans le parc à bateaux. L'heure officielle du programme du Championnat vous y sera communiquée. Une feuille de présence sera établie avec émargement des pilotes. L'absence constatée d'un pilote lui interdira automatiquement sa participation à la course.

Article 8 MISE A L'EAU

La mise à l'eau et le retrait des bateaux seront assurés par 2 grues. Seuls les bateaux munis d'élingues d'un diamètre de 14m/m et d'une résistance de 5 tonnes et de points fixes d'ancrage pourront être mis à l'eau et à condition d'être munis du sticker de conformité aux contrôles techniques. La mise à l'eau ne pourra se faire qu'en présence du pilote et sous sa seule responsabilité. Il est interdit de gruter les bateaux avec une ou plusieurs personnes à bord.

Article 9 EMBLACEMENTS

Chaque embarcation doit respecter l'emplacement qui lui est attribué en fonction de ses besoins exprimés sur la feuille d'engagement (voiture, remorque, camion : dimensions). Tout manque à cette règle sera passible d'une pénalité de 76 €. Seul le véhicule tractant une ou plusieurs embarcations sera admis au parc à bateaux.

L'accès aux parcs à bateaux étant réglementé, les organisateurs déclinent toutes responsabilités en cas d'accident.

Article 10 LAISSEZ-PASSER

L'organisation donnera pour chaque embarcation, un nombre suffisant de laissez-passer. Les pilotes, ne participant pas à la compétition, détenteurs d'une licence pour l'année en cours pourront accéder aux parcs à bateaux. La présence d'enfants et d'adolescents de moins de 16 ans est strictement interdite.

Article 11 ESSAIS

Durant les essais, les services de sécurité et de remorquage seront assurés. Des essais seront autorisés sur le circuit :

- le samedi 5 juin 2004

de 10 h 45 à 11 h 15 : essais libres F3

de 11 h 15 à 11 h 45 : essais libres Mercury France F.F.M.

de 13 h 45 à 14 h 30 : essais libres F3

de 14 h 45 à 15 h 15 : essais chronométrés Mercury France F.F.M.

de 16 h 15 à 17 h 00 : essais chronométrés F3

- le dimanche 6 juin 2004

de 10 h 00 à 10 h 30 : essais libres F3.

de 11 h 15 à 12 h 00 : essais chronométrés F3

Les essais libres ou chronométrés ne pourront être effectués qu'après le passage au contrôle technique.

Tenue de course obligatoire. Conformément au règlement de l'U.I.M.

Article 12 COMPETITION

Samedi 5 juin 2004

de 17 h 15 à 17 h 45 : 1ère Manche du Championnat de France Mercury France F.F.M. (12tours)

Dimanche 6 juin 2004

de 10 h 45 à 11 h 15 : 2^{ème} manche du Championnat de France Mercury France F.F.M. (12tours)

de 14 h 00 à 14 h 30 : 3^{ème} manche du Championnat de France Mercury France F.F.M. (12tours)

de 15 h 30 à 17 h 00 : Championnat du Monde F 3 (40 tours)

Présentation des nations, défilé des bateaux

Course du Championnat

Tour d'honneur du vainqueur

17 h 15 : Podium du Championnat du Monde et de France

Article 13 SIGNAUX

Règlement U.I.M. (art. 304-02). Les drapeaux utilisés pour la signalisation ont la signification suivante :

- rouge : arrêt de course et marque de parcours danger. Chaque arrêt de course sera appuyé par une fusée ou fumigène rouge.
- jaune : danger sur le circuit.
- noir : arrêt pour le pilote à qui le signal est destiné. sera accompagné du numéro de course du bateau.
- damier noir et blanc : arrivée.
- orange : marque de parcours : virages.
- vert : départ ou circuit libre.

Tous les bateaux de Sécurité seront munis d'un drapeau jaune.

Article 14 DEPART

Le départ sera donné suivant le règlement U.I.M. : départ moteur arrêté d'un ponton flottant.
La position des feux sera précisée lors de la réunion des pilotes.

Article 15 FIN DE COURSE

Le signal de fin de course sera donné au drapeau à damiers noir et blanc, devant le poste de chronométrage. Les pilotes ayant terminé leur course ou manche ont l'obligation de se retirer du circuit sans le couper et sans gêner les autres bateaux encore en compétition (U.I.M. art. 312-01 02) Aucun bateau ne pourra quitter le parc à bateaux sans l'autorisation d'un commissaire officiel, toute infraction conduira à la disqualification. Les bateaux désignés par le jury ou les commissaires techniques seront examinés sur place par les jaugeurs officiels de la F.F.M.

Article 16 NUMERO DE COURSE

Devront être conformes à l'article (206-02). Le numéro de course devra être peint aussi sous le canot, à l'avant du tunnel.

Article 17 PONTONS ET CARBURANT

Aucun carburant ne sera délivré par le comité de course.
Les pontons ne servant qu'au départ, la présence de carburant sera interdite sur ceux-ci. Les réparations peuvent se faire sur le ponton annexe de mise à l'eau. Le ravitaillement en combustible est interdit sur l'eau. Toutes réparations seront interdites sous le périmètre des grues. Tout manquement à ces règles pourra entraîner la mise hors course après décision du Comité de course ou du Jury sur rapport écrit des commissaires.

Article 18 DEPANNAGES

Les dépannages sont autorisés sur le circuit s'ils sont effectués par le pilote avec les moyens du bord.

Article 19 REMORQUAGES

Tout bateau devra être insubmersible. Dans le cas contraire les frais de renflouement seront à la charge du propriétaire. Chaque embarcation devra être équipée d'une amarre de remorquage solidement fixée d'un diamètre minimum de 10 mm munie d'un flotteur à son extrémité pour maintenir l'amarre à la surface de l'eau. Cette amarre devra être d'une longueur de deux mètres minimum et au maximum de la longueur du bateau (pour les formules promotionnelles).

Article 20 CHRONOMETRAGE

Le chronométrage sera assuré par des chronométrateurs de l'association française des chronométrateurs et désignés par le Fédération Française Motonautique.

Article 21 JURY

Le Jury sera composé par le Comité d'organisation et pourra comprendre un membre désigné par chaque fédération ayant des pilotes engagés dans la course. Il sera placé sous l'autorité d'un président. Le commissaire de l'U.I.M. est membre votant du jury international.

Article 22 RESULTATS

Les résultats officiels seront donnés une heure après la fin de course.

ATTRIBUTION DES POINTS F 3

1 ^{er} :	20 points	6 ^{ème} :	10 points	11 ^{ème} :	5 points
2 ^{ème} :	17 points	7 ^{ème} :	9 points	12 ^{ème} :	4 points
3 ^{ème} :	15 points	8 ^{ème} :	8 points	13 ^{ème} :	3 points
4 ^{ème} :	13 points	9 ^{ème} :	7 points	14 ^{ème} :	2 points
5 ^{ème} :	11 points	10 ^{ème} :	6 points	15 ^{ème} :	1 point

ATTRIBUTION DES POINTS FORMULE PROMOTIONNELLE MERCURY FRANCE F.F.M.

1 ^{er} :	20 points	6 ^{ème} :	8 points	11 ^{ème} :	3 points
2 ^{ème} :	15 points	7 ^{ème} :	7 points	12 ^{ème} :	2 points
3 ^{ème} :	12 points	8 ^{ème} :	6 points	13 ^{ème} :	1 point
4 ^{ème} :	10 points	9 ^{ème} :	5 points	et suite	1 point
5 ^{ème} :	9 points	10 ^{ème} :	4 points		

Article 23 REMISE DES PRIX

La remise des prix est prévue vers 19 heures, après le podium, dans le village VIP.

Tenue de club ou de ville exigée.

Seules les personnes munies d'invitation y auront accès. Les prix seront remis exclusivement aux récipiendaires.

Les prix non enlevés par eux-mêmes resteront acquis à PROMOBORAN 4 HEURES D'EPINAY. Confirmation sera donnée aux pilotes à leur inscription.

Article 24 MONTANT DES PRIX

Formule 3

Les primes conformément au barème U.I.M. et les frais de déplacements seront remis par l'organisateur directement aux pilotes participant à la remise des prix.

Formule Mercury Cup

Primes attribuées selon le barème de la F.F.M.

Article 25 CONDITIONS D'ENGAGEMENT

Ne seront pris en considération que les bulletins d'engagement de l'organisation dûment remplis et retournés à :

Pierre CHARRON
PROMOBORAN 4 HEURES D'EPINAY
36, avenue Salvador Allende
93800 – EPINAY SUR SEINE – France
Tél : 01.49 71 26 26 – 06 80 61 13 70
Fax : 01.49 71 26 20

Le droit d'engagement pour les Mercury France F.F.M. est fixé à 60 _

Date limite des inscriptions : 20 mai 2004

Article 26 REMISE DES PROTESTATIONS

Conformément au règlement U.I.M., notamment art. 401 et suivants

- Lieu : PC course
- Dans le délai d'une heure après l'affichage du classement, sur formulaire officiel
- Le droit de protestation est fixé à 122 €. Toute réclamation devra être transmise par écrit au jury de course, accompagné d'un chèque d'un montant de 122 €.
- Si la réclamation porte sur un contrôle moteur, elle devra être accompagnée d'un règlement complémentaire de 500 € pour un moteur de moins de 1000 cc et de 685 € pour un moteur de plus de 1000 cc.

Article 27 APPEL

Le droit d'appel est fixé à 457 €.

Article 28 SECURITE

A/ des pénalités seront appliquées aux canots dont le pilote ou les mécaniciens ne se conformeraient pas aux consignes de sécurité ou aux instructions des responsables des parcs à bateaux et des pontons.

Les pilotes, mécaniciens ou autres personnes présentes sur les lieux de l'épreuve engagent ipso-facto leur responsabilité et ne peuvent exercer de recours envers les organisateurs.

B/ Sécurité bateaux. Les systèmes de sécurité suivants seront exigés.

1) un système de rappel automatique de la commande des gaz installé de façon permanente.

2) Rupteur automatique du circuit électrique arrêtant le moteur en cas d'éjection du pilote.

Le contrôle de ces systèmes pourra être effectué à tout moment pendant la course, leur débranchement ou non fonctionnement entraînera la disqualification.

Les bateaux ne devront pas présenter d'arêtes vives ou pointues, il en est de même pour leur accastillage. Les bateaux accidentés pendant la course pourront, s'ils sont devenus dangereux être arrêtés par les commissaires.

C/ Tous les cockpits de sécurité devront être conformes à la série des articles 509 du règlement U.I.M.

Article 29 REGLEMENT

Si les circonstances le lui imposait le comité organisateur se réserve le droit de modifier le présent règlement (art. 202-039). En cas de contestation du présent règlement, seul le texte français fera loi.

Article 30 ASSURANCES

Tous les pilotes étrangers doivent obligatoirement s'acquitter de l'assurance française auprès du Secrétariat. Le prix de cette assurance est de 80 €, sauf pour ceux ayant une couverture de responsabilité civile au minimum de 6.000.000 €.

Article 31 DROIT D' IMAGE

Chaque participant autorise les organisateurs de cette manifestation des 4 heures d'Epinais, ainsi que leurs ayants droits, tel que les partenaires et médias à utiliser les images fixes ou audiovisuelles sur lesquelles il pourrait apparaître, prises à l'occasion de sa participation à cette épreuve, sur tous supports y compris les documents promotionnels et/ ou publicitaires pour la durée la plus longue prévue par la loi.

Article 32 HEBERGEMENT/RESTAURATION

Pour les équipages de la catégorie F3, deux nuits pour deux personnes leurs seront attribuées et le bulletin d'engagement devra comporter cette réservation. Tous les équipages Mercury France F.F.M. devront obligatoirement réserver et payer directement leurs frais. Des chambres seront réservées dans un hôtel dont les coordonnées vous seront communiquées ultérieurement.
Une buvette avec restauration sera ouverte dans le parc à bateaux.

Article 33 VIRAGE ET ABORDAGE DE MARQUES DE PARCOURS

Tout bateau franchissant les bouées à l'intérieur du circuit sera pénalisé d'un tour.

Il est formellement interdit de faire demi-tour à l'intérieur du circuit pour reprendre une bouée manquée :

Disqualification pour la manche.

Tout bateau désirant se rendre au parc à bateaux devra prévoir son dégagement sans gêner la course.

Tout bateau qui rentre sur le circuit doit la priorité à ceux encore en course.

En ce qui concerne l'abordage, les règles suivantes seront appliquées :

Si un pilote :

- touche la première bouée : pas de pénalité
- endommage ou détruit la première bouée : un tour de pénalité et paiement de la bouée, 150 _
- touche la deuxième bouée : pas de pénalité
- endommage, détruit ou déplace la deuxième bouée : disqualification et paiement de la bouée, 150 _

Le Club organisateur exigera la remise, lors de l'inscription, d'un chèque de caution correspondant au coût d'une bouée soit 150 _.

Article 34 PENALITES ET DOMMAGES

Toute somme due par les pilotes à quelque titre que ce soit sera déduite des sommes dues par l'organisation.

